

## НЕОБХОДИМО ИМЕТЬ ДОМА

-запас продуктов питания, воды;



-медицинскую аптечку;



- документы, деньги;



-средства индивидуальной защиты органов дыхания (противогаз, респиратор по возможности, ватно-марлевую повязку).



## НЕОБХОДИМО УМЕТЬ:

- пользоваться средствами индивидуальной защиты;
- оказывать первую помощь пострадавшему.

## НЕОБХОДИМО ЗНАТЬ:

- порядок действий в случае чрезвычайной ситуации.

## Экстренные телефоны:

**112** Телефон экстренного реагирования

С МОБИЛЬНЫХ 	С ГОРОДСКИХ 
<b>ПОЖАРНО-СПАСАТЕЛЬНАЯ СЛУЖБА</b> <b>101</b>	<b>ПОЖАРНО-СПАСАТЕЛЬНАЯ СЛУЖБА</b> <b>01</b>
<b>ПОЛИЦИЯ</b> <b>102</b>	<b>ПОЛИЦИЯ</b> <b>02</b>
<b>СКОРАЯ МЕДИЦИНСКАЯ ПОМОЩЬ</b> <b>103</b>	<b>СКОРАЯ МЕДИЦИНСКАЯ ПОМОЩЬ</b> <b>03</b>
<b>АВАРИЙНАЯ ГАЗОВАЯ СЛУЖБА</b> <b>104</b>	<b>АВАРИЙНАЯ ГАЗОВАЯ СЛУЖБА</b> <b>04</b>



ГЛАВНОЕ УПРАВЛЕНИЕ МЧС РОССИИ  
ПО САРАТОВСКОЙ ОБЛАСТИ

[www.64.mchs.gov.ru](http://www.64.mchs.gov.ru)



# ЭТО ДОЛЖЕН ЗНАТЬ КАЖДЫЙ



**ТЕЛЕФОН ДОВЕРИЯ**

**8-(845-2) 62-99-99**



## ОПОВЕЩЕНИЕ НАСЕЛЕНИЯ -

предупреждение его о надвигающемся наводнении, лесном пожаре или другом стихийном бедствии, передача информации о случившейся аварии или катастрофе.

- региональная (муниципальная, локальная) система оповещения, сирены, прерывистые гудки предприятий и транспортных средств, которые означают единый предупредительный сигнал **“ВНИМАНИЕ ВСЕМ”**



- СМС оповещение;



- спецтранспорт с громкоговорящей связью;



-подворовый обход;



# Услышав сигнал “ВНИМАНИЕ ВСЕМ” необходимо!



1) немедленно включить имеющиеся под рукой средства передачи информации (телевидение, радиоточки, Интернет), либо посредством телефонной связи связаться со службами экстренного реагирования;

2) внимательно прослушать информационное сообщение о характере и масштабах угрозы, а также рекомендации наиболее рационального способа поведения в сложившейся ситуации;

В случае радиоактивного заражения местности населению рекомендуется: взрослым, детям от двух лет и старше по 1 таблетке йодистого калия - 0,125 г. или 44 капли 5% настойки йода ежедневно после еды на  $\frac{1}{2}$  стакана молока/воды

## ЭВАКУАЦИЯ

В чрезвычайных ситуациях как мирного так и военного времени, эвакуация является необходимой мерой, единственным и надежным способом защиты.

Эвакуация проводится в максимально сжатые сроки комбинированным способом (всеми видами транспорта) через сборные эвакуационные пункты. Рабочие, служащие и члены их семей эвакуируются администрациями предприятий и организаций.

Эвакуация населения, не связанного с производством, проводится жилищными эксплуатационными органами.

## ПОДГОТОВКА К ЭВАКУАЦИИ

Заблаговременно уточнить номер сборного эвакуационного пункта, его адрес, номер телефона, способ эвакуации.

Следуя на сборный пункт после получения извещения об эвакуации, необходимо:

- закрыть окна, форточки, перекрыть газовые и водопроводные вентили, отключить электроэнергию;

- иметь при себе документы, деньги, одежду по сезону, белье, постельные принадлежности, необходимые медикаменты. Вес багажа не должен превышать 50 кг на одного члена семьи.

## НА СБОРНОМ ПУНКТЕ

- пройти регистрацию;
- уточнить способ эвакуации, время и место отправления колонны в конечный пункт назначения, кто является старшим колонны;
- на посадку следовать организованно под руководством старшего колонны.

## В ПУНКТЕ ЭВАКУАЦИИ

- пройти регистрацию на приемном пункте и убыть к месту размещения;
- эвакуированные не имеют права самостоятельно без разрешения местных эвакуационных органов выбирать пункты и места для жительства и перемещаться из одного района в другой.



## ЕСЛИ ТОНЕТ ЧЕЛОВЕК:

- ▶ бросьте ему плавающий предмет, ободрите его, позовите помощь;
- ▶ добираясь до пострадавшего вплавь, учтите течение реки;
- ▶ если тонущий не контролирует свои действия, подплывите к нему сзади и, захватив его за волосы, или одежду буксируйте к берегу.

## КАК ДЕЙСТВОВАТЬ ПОСЛЕ НАВОДНЕНИЯ

### ПЕРЕД ТЕМ, КАК ВОЙТИ В ЗДАНИЕ НЕОБХОДИМО:

- проверить, не угрожает ли оно обрушением или падением какого-либо предмета;
- проветрить здание (помещение) от накопившихся газов;
- проверить исправность электропроводки, трубопроводов водопровода и канализации;
- не пользоваться ими до тех пор, пока не убедитесь в их исправности или не устраните возможные повреждения с помощью специалистов;
- не включать электроосвещение, не пользоваться источниками открытого огня до полного проветривания здания (помещения) и проверки исправности системы газоснабжения;
- для просушивания помещений откройте все двери и окна, уберите грязь с пола и стен, откачайте воду из подвалов
- не употреблять воду из затопленных колодцев до проверки ее специалистами санитарно-эпидемиологической станции.

## ЭКСТРЕННЫЕ ТЕЛЕФОНЫ:

С МОБИЛЬНЫХ 	С ГОРОДСКИХ 
<b>ПОЖАРНО-СПАСАТЕЛЬНАЯ СЛУЖБА</b> <b>101</b>	<b>ПОЖАРНО-СПАСАТЕЛЬНАЯ СЛУЖБА</b> <b>01</b>
<b>ПОЛИЦИЯ</b> <b>102</b>	<b>ПОЛИЦИЯ</b> <b>02</b>
<b>СКОРАЯ МЕДИЦИНСКАЯ ПОМОЩЬ</b> <b>103</b>	<b>СКОРАЯ МЕДИЦИНСКАЯ ПОМОЩЬ</b> <b>03</b>
<b>АВАРИЙНАЯ ГАЗОВАЯ СЛУЖБА</b> <b>104</b>	<b>АВАРИЙНАЯ ГАЗОВАЯ СЛУЖБА</b> <b>04</b>

# ТЕЛЕФОН 112

## ЭКСТРЕННОЙ СЛУЖБЫ

ГЛАВНОЕ УПРАВЛЕНИЕ МЧС РОССИИ  
ПО САРАТОВСКОЙ ОБЛАСТИ  
[www.64.mchs.gov.ru](http://www.64.mchs.gov.ru)

ГЛАВНОЕ УПРАВЛЕНИЕ  
МЧС РОССИИ  
ПО САРАТОВСКОЙ ОБЛАСТИ

**ЭТО ДОЛЖЕН  
ЗНАТЬ КАЖДЫЙ!**

## ПАМЯТКА

населению  
Саратовской области  
по действиям  
при угрозе и затоплении  
населённых пунктов



**ТЕЛЕФОН ДОВЕРИЯ:**  
**8 (845-2) 62-99-99**





## КАК ПОДГОТОВИТЬСЯ К ПАВОДКУ

*Если Ваш район часто страдает от наводнений,*

### *изучите и запомните:*

- границы возможного затопления;
- возвышенные, редко затапливаемые места, расположенные в непосредственной близости от мест проживания;
- кратчайшие пути движения к ним;
- ценные домашние вещи переместите на верхние этажи или чердак дома, мебель поднимите на уровень среднего статистического подтопления.

### *Ознакомьте членов семьи:*

- с правилами поведения при организованной и индивидуальной эвакуации;
- как действовать в случае внезапного и бурно развивающегося наводнения
- напомните места хранения лодок, плотов и строительных материалов для их изготовления
- Заранее составьте перечень документов, имущества и медикаментов, вывозимых при эвакуации и уложите их в специальный чемодан или рюкзак

## КАК ДЕЙСТВОВАТЬ ВО ВРЕМЯ НАВОДНЕНИЯ

*При получении экстренного сообщения об угрозе затопления:*

- возьмите с собой документы, ценности, необходимые вещи и двухсуточный запас непортящихся продуктов питания;
- немедленно выходите (выезжайте) из опасной зоны в назначенный безопасный район или на возвышенные участки местности;
- в конечном пункте эвакуации зарегистрируйтесь

Перед уходом из дома выключите электричество, газ, погасите огонь в отопительных печах, закрепите все плавающие предметы, находящиеся вне зданий, или разместите их в подсобных помещениях.

Если позволяет время, ценные домашние вещи переместите на верхние этажи или чердак жилого дома.

Закройте окна и двери.

При отсутствии организованной эвакуации, до прибытия помощи или спада воды, найдитесь на верхних этажах и крышах зданий, на деревьях или других возвышающихся предметах. **При этом постоянно подавайте сигнал бедствия:** днём - вывешиванием или размахиванием хорошо видимым полотнищем, прикрепленным к дереву, а в темное время - световым сигналом и периодически голосом.

При подходе спасателей спокойно, без паники и суеты, с соблюдением мер предосторожности, переходите в плавательное средство. При этом неукоснительно соблюдайте требования спасателей, не допускайте перегрузки плавсредств.

Во время движения не покидайте установленных мест, не садитесь на борта, строго выполняйте требования спасателей.

Самостоятельно выбираться из затопленного района рекомендуется только при наличии таких серьёзных причин, как необходимость оказания медицинской помощи пострадавшим, продолжающийся подъем уровня воды, при угрозе затопления верхних этажей (чердака).

При этом необходимо иметь надежное плавательное средство и знать направленные движения. В ходе самостоятельного выдвигания не прекращайте подавать сигнал бедствия





При отсутствии организованной эвакуации, до прибытия помощи или спада воды, предупредить людей, чтобы находились на верхних этажах и крышах зданий, на деревьях или других возвышающихся предметах.

При этом постоянно подавать сигнал бедствия: днём - вывешиванием или размахиванием хорошо видимым полотнищем, прибитым к деревку, а в темное время - световым сигналом и периодически голосом.

При подходе спасателей спокойно, *без паники и суеты*, с соблюдением мер предосторожности, переходите в плавательное средство. При этом неукоснительно соблюдайте требования спасателей, не допускайте перегрузки плавсредств.

Во время движения не покидайте установленных мест, не садитесь на борта, строго выполняйте требования экипажа.

Самостоятельно выбираться из затопленного района рекомендуется только при наличии таких серьёзных причин, как необходимость оказания медицинской помощи пострадавшим, продолжающийся подъем уровня воды, при угрозе затопления верхних этажей (чердака). При этом необходимо иметь надежное плавательное средство и знать направление движения.

В ходе самостоятельного выдвигания не прекращайте подавать сигнал бедствия.

Оказывайте помощь людям, плывущим в воде и утопающим.

# ЭКСТРЕННЫЕ ТЕЛЕФОНЫ:

С МОБИЛЬНЫХ 	С ГОРОДСКИХ 
<b>ПОЖАРНО-СПАСАТЕЛЬНАЯ СЛУЖБА</b> <b>101</b>	<b>ПОЖАРНО-СПАСАТЕЛЬНАЯ СЛУЖБА</b> <b>01</b>
<b>ПОЛИЦИЯ</b> <b>102</b>	<b>ПОЛИЦИЯ</b> <b>02</b>
<b>СКОРАЯ МЕДИЦИНСКАЯ ПОМОЩЬ</b> <b>103</b>	<b>СКОРАЯ МЕДИЦИНСКАЯ ПОМОЩЬ</b> <b>03</b>
<b>АВАРИЙНАЯ ГАЗОВАЯ СЛУЖБА</b> <b>104</b>	<b>АВАРИЙНАЯ ГАЗОВАЯ СЛУЖБА</b> <b>04</b>

# ТЕЛЕФОН 112 ЭКСТРЕННОЙ СЛУЖБЫ

ГЛАВНОЕ УПРАВЛЕНИЕ МЧС РОССИИ  
ПО САРАТОВСКОЙ ОБЛАСТИ  
[www.64.mchs.gov.ru](http://www.64.mchs.gov.ru)

ГЛАВНОЕ УПРАВЛЕНИЕ  
МЧС РОССИИ  
ПО САРАТОВСКОЙ ОБЛАСТИ

**ЭТО ДОЛЖНЫ ЗНАТЬ  
РУКОВОДИТЕЛИ  
МУНИЦИПАЛЬНЫХ  
ОБРАЗОВАНИЙ**

## ПАМЯТКА

**о порядке действий органов  
местного самоуправления  
при угрозе и затоплении  
населённых пунктов  
Саратовской области**



**ТЕЛЕФОН ДОВЕРИЯ:  
8 (845-2) 62-99-99**



Определённую опасность для жителей Саратовской области представляют затопления (подтопления), наводнения на территориях, расположенных в низменных районах и поймах реки Волга, малых рек области, таких как Хопёр, Медведица, Большой Иргиз, Малый Узень, Алтата, Камелик и других рек, прудов.

## ДЕЙСТВИЯ ПРИ УГРОЗЕ ЗАТОПЛЕНИЯ

Основной задачей администрации является предотвращение или минимизация ущерба от затопления, а также обеспечение защиты населения и объектов экономики.

*Необходимо принять заблаговременно технические меры борьбы с наводнением, которыми являются:*

- ▶ регулирование стока в русле реки;
- ▶ отвод паводковых вод;
- ▶ регулирование поверхностного стока на водосборах;
- ▶ обвалование;

*Основными направлениями действий администрации при угрозе затопления являются:*

- ▶ анализ обстановки, выявление источников и возможных сроков затопления;
- ▶ прогнозирование видов (типов), сроков и масштабов возможного затопления;

- ▶ планирование и подготовка типовых мероприятий по предупреждению затоплений;
- ▶ планирование и подготовка к проведению аварийно-спасательных работ в зонах возможного затопления.

## КАК ПОДГОТОВИТЬСЯ К ПАВОДКУ

Если Ваш округ (поселок, село) часто страдает от наводнений необходимо заранее довести до населения границы затопления, а также возвышенные, редко затопливаемые места.

Ознакомьте население округа (поселка) с правилами поведения при организованной и индивидуальной эвакуации, а также с действиями населения в случае внезапного и бурно развивающегося наводнения.

Подготовьте плавсредства (лодки, плоты) и строительные материалы для их изготовления, а также доведите места их хранения.

## ПРЕВЕНТИВНЫЕ МЕРОПРИЯТИЯ ПОДГОТОВИТЕЛЬНОГО ПЕРИОДА

- ▶ определение границ и размеров зон затопления, количества населенных пунктов, объектов экономики, дорог, мостов, линий связи и электропередач, попадающих в зоны затоплений;
- ▶ определение возможного количества пострадавшего населения, а также временно отселяемых из зоны затопления;
- ▶ определение количества домов построек, которые могут быть разрушены полностью (частично);

- ▶ определение количества голов с/х животных, попадающих в зоны затоплений;
- ▶ местоположение и размеры сооружаемых дамб, запруд, обвалований, креплений откосов берегов, водоотводных каналов;
- ▶ численность привлекаемых сил и средств;
- ▶ непосредственные мероприятия по защите населения.

## КАК ДЕЙСТВОВАТЬ ВО ВРЕМЯ НАВОДНЕНИЯ

При получении сообщения об угрозе затопления без промедления оповестить население округа (поселка), используя любые средства (сирены, репродукторы радиовещания, громкоговорители, телефоны, подвижные средства и др.).

Эвакуируйте население из опасной зоны в назначенный безопасный район или на возвышенные участки местности, известив население о том, чтобы не забыло взять с собой документы, ценности, двухсуточный запас продуктов, перед уходом из дома отключить электричество, газ, погасить огонь в печах.

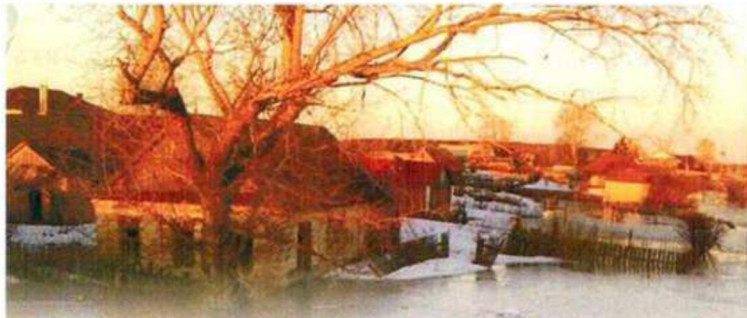
Из опасных районов перегнать скот на возвышенные места.

В первую очередь из зоны затопления вывести детей.

Спасти людей, где бы они ни оказались, используя любые плавсредства.

Оказать срочную помощь людям оказавшимся в воде.





Готовясь к возможной эвакуации по воде, возьмите документы, предметы первой необходимости, одежду и обувь с водоотталкивающими свойствами, подручные спасательные средства (надувные матрацы, подушки).

Учтите, что длительность периода затопления может составить 5-10 суток.

При оползне действуйте в зависимости от обстановки.

## КАК ДЕЙСТВОВАТЬ ПОСЛЕ КАТАСТРОФИЧЕСКОГО ЗАТОПЛЕНИЯ

Перед тем, как войти в здание, убедись в отсутствии значительных повреждений перекрытий и стен. Проветрите здание для удаления накопившихся газов.

Не используйте источники открытого огня до полного проветривания помещения и проверки исправности системы газоснабжения.

Проверьте исправность электропроводки, труб газоснабжения, водопровода и канализации. Пользоваться ими разрешается только после заключения специалистов об исправности и пригодности к работе.

Просушите помещение, открыв все двери и окна. Уберите грязь с пола и стен, откачайте воду из подвалов.

Не употребляйте пищевые продукты, которые находились в контакте с водой.

# ЭКСТРЕННЫЕ ТЕЛЕФОНЫ:

С МОБИЛЬНЫХ 	С ГОРОДСКИХ 
<b>ПОЖАРНО-СПАСАТЕЛЬНАЯ СЛУЖБА</b> <b>101</b>	<b>ПОЖАРНО-СПАСАТЕЛЬНАЯ СЛУЖБА</b> <b>01</b>
<b>ПОЛИЦИЯ</b> <b>102</b>	<b>ПОЛИЦИЯ</b> <b>02</b>
<b>СКОРАЯ МЕДИЦИНСКАЯ ПОМОЩЬ</b> <b>103</b>	<b>СКОРАЯ МЕДИЦИНСКАЯ ПОМОЩЬ</b> <b>03</b>
<b>АВАРИЙНАЯ ГАЗОВАЯ СЛУЖБА</b> <b>104</b>	<b>АВАРИЙНАЯ ГАЗОВАЯ СЛУЖБА</b> <b>04</b>

# ТЕЛЕФОН 112

## ЭКСТРЕННОЙ СЛУЖБЫ

ГЛАВНОЕ УПРАВЛЕНИЕ МЧС РОССИИ  
ПО САРАТОВСКОЙ ОБЛАСТИ

[www.64.mchs.gov.ru](http://www.64.mchs.gov.ru)

ГЛАВНОЕ УПРАВЛЕНИЕ  
МЧС РОССИИ  
ПО САРАТОВСКОЙ ОБЛАСТИ

**ЭТО ДОЛЖЕН  
ЗНАТЬ КАЖДЫЙ!**

## ПАМЯТКА

жителю Саратовской области  
по действиям  
при катастрофическом  
затоплении



**ТЕЛЕФОН ДОВЕРИЯ:**  
**8 (845-2) 62-99-99**



## КАТАСТРОФИЧЕСКОЕ ЗАТОПЛЕНИЕ

возможно при гидродинамической аварии - чрезвычайной ситуации, связанной с выходом из строя (разрушением) гидротехнического сооружения (плотины) или его части, и неуправляемым перемещением больших масс воды, несущих разрушения и затопления обширных территорий.

## ПОСЛЕДСТВИЯ

► Поражение людей и разрушение сооружений волной прорыва, образующейся в результате разрушения гидротехнического сооружения, имеющей высоту от 2 до 12 м. и скорость движения от 3 до 25 км/ч;

► Катастрофическое затопление обширных территорий слоем воды от 0,5 до 10 м. и более.

## ОПОЛЗЕНЬ

может возникнуть при подмыве крутых берегов реки Волга, представляет собой скользящее смещение масс грунтов под влиянием силы тяжести, что может вызвать разрушения зданий и сооружений, поражение и гибель людей.

Признаками надвигающегося оползня являются заклинивание дверей и окон, просачивание воды на оползнеопасных склонах.

## КАК ПОДГОТОВИТЬСЯ К КАТАСТРОФИЧЕСКОМУ ЗАТОПЛЕНИЮ

- Если Вы проживаете на прилегающей к гидроузлу территории, уточните, попадает ли она в зону воздействия волны прорыва и возможного катастрофического затопления.
- Узнайте, расположены ли вблизи места Вашего проживания возвышенности и каковы кратчайшие пути движения к ним.
- Изучите сами и ознакомьте членов семьи с правилами поведения при воздействии волны прорыва и затоплении местности с порядком эвакуации.
- Заранее уточните место сбора эвакуируемых, составьте перечень документов и имущества, вывозимых при эвакуации.
- Запомните места нахождения лодок, плотов, иных плавсредств и подручных материалов для их изготовления.

## КАК ДЕЙСТВОВАТЬ ПЕРЕД КАТАСТРОФИЧЕСКИМ ЗАТОПЛЕНИЕМ

- При получении информации об угрозе затопления и эвакуации безотлагательно, в установленном порядке выходите (выезжайте) из опасной зоны в назначенный безопасный район или на возвышенные участки местности.
- Возьмите с собой документы, ценности, предметы первой необходимости и запас продуктов питания на 2-3 суток.

- Часть имущества, которое требуется сохранить от затопления, но нельзя взять с собой, перенесите на чердак, верхние этажи здания, деревья и т.д.
- Перед уходом из дома выключите электричество и газ, плотно закройте окна, двери, вентиляционные и другие отверстия.

## КАК ДЕЙСТВОВАТЬ ВО ВРЕМЯ КАТАСТРОФИЧЕСКОГО ЗАТОПЛЕНИЯ

- При внезапном затоплении для спасения от удара волны прорыва срочно займите ближайшее возвышенное место, заберитесь на крупное дерево или верхний этаж устойчивого здания.
- В случае нахождения в воде, при приближении волны прорыва нырните в глубину и у основания волны.
- При подтоплении Вашего дома отключите его электроснабжение, подайте сигнал о нахождении в доме (квартире) людей путем вывешивания и окна днем флага из яркой ткани, а ночью фонаря. Для получения информации используйте радиоприемник с автономным питанием. Наиболее ценное имущество переместите на верхние этажи и чердаки.

